



**ИНФОРМАЦИОННЫЙ БЮЛЛЕТЕНЬ  
ОТДЕЛЕНИЕ НАДЗОРНОЙ ДЕЯТЕЛЬНОСТИ И  
ПРОФИЛАКТИЧЕСКОЙ РАБОТЫ  
ПО БИРИЛЮССКОМУ и БОЛЬШЕУЛУЙСКОМУ РАЙОНАМ**



# **ЛБ - Информ**

**Выпуск № 10 от 15 октября 2016 года**

## **Содержание номера:**

*Оперативная обстановка с пожарами.....2 стр.*

*Профилактика детской гибели при пожарах.....3-4 стр.*

*Происшествия на территории района.....5-6 стр.*

*Проведение профилактических операций.....7-8 стр.*

*Правильное и неправильное устройство дымохода.... 9-10 стр.*



## **ГРАЖДАНЕ!!!!**

**При возникновении пожара немедленно вызывайте пожарную охрану!!!**

**Тел. 01, с сотовых телефонов 112, 01**

**ЕЖЕМЕСЯЧНЫЙ ИНФОРМАЦИОННЫЙ БЮЛЛЕТЕНЬ ПОЖАРНОЙ БЕЗОПАСНОСТИ  
ОТДЕЛЕНИЕ НАДЗОРНОЙ ДЕЯТЕЛЬНОСТИ И ПРОФИЛАКТИЧЕСКОЙ РАБОТЫ  
ПО БИРИЛЮССКОМУ И БОЛЬШЕУЛУЙСКОМУ РАЙОНАМ**

**ОБСТАНОВКА С ПОЖАРАМИ НА ТЕРРИТОРИИ КРАСНОЯРСКОГО КРАЯ  
за январь-сентябрь 2016 ГОДА:**

- произошло **3048** пожаров;
- погибли на пожарах **149** человек,
- из них погибли **12** детей;
- получили травмы на пожарах **183** человек,
- в том числе травмированы **28** детей.

**Оперативная обстановка с пожарами на территории  
Бирилюсского района за январь-сентябрь 2016 года:**

- произошло пожаров - **15**
- погибло людей на пожарах - **4**
  - погибло детей - **0**
- получили травмы на пожарах - **2**
  - травмировано детей - **0**

**Оперативная обстановка с пожарами на территории  
Большеулуйского района за январь-сентябрь 2016 года:**

- произошло пожаров - **17**
- погибло людей на пожарах - **0**
  - погибло детей - **0**
- получили травмы на пожарах - **0**
- в том числе травмировано детей - **0**



**Дознаватель ОНД и ПР по Бирилюсскому и Большеулуйскому районам  
УНД и ПР Главного управления МЧС России по Красноярскому краю  
капитан внутренней службы  
Г.Н. Старовойтов**

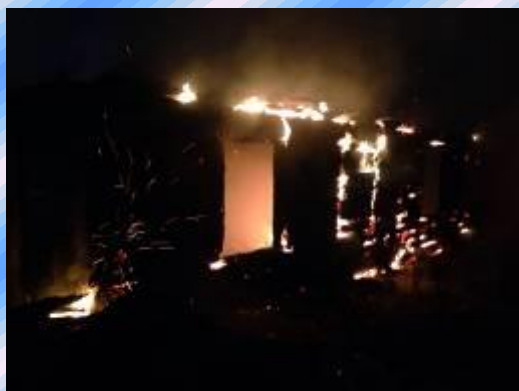
## ***Профилактика детской гибели при пожарах.***

*Управление надзорной деятельности и профилактической работы Главного управления МЧС России по Красноярскому краю сообщает, что обстановка с пожарами на территории края остается сложной. За 9 месяцев 2016 года на территории Красноярского края произошло 3048 пожаров, из них в жилом секторе произошло 2246 пожаров, основными причинами пожаров являются: неосторожное обращение с огнем (детская шалость с огнем), аварийный режим работы в электросети, нарушение правил эксплуатации печей и печного оборудования, другие причины.*

*На сегодняшний день в целях доведения до населения требований пожарной безопасности, обучения населения способам защиты от пожаров, а также профилактики пожаров управлением надзорной деятельности и профилактической работы Главного управления МЧС России по Красноярскому краю организовано тесное взаимодействие со всеми средствами массовой информации, расположенными на территории края. Также, территориальные подразделения надзорной деятельности проводят сходы с населением, проводят обучение граждан, публикуют статьи, информируют руководителей органов местного самоуправления.*

*В этой статье хотелось бы затронуть тему о гибели детей на пожарах. Тяга детей к огню, игре со спичками общеизвестна. Психологи доказывают, что об опасности этих игр дети знают, они различают огонь добрый и злой, огонь созидающий и разрушающий. Помочь детям утвердиться в этих знаниях, предостеречь их от беды – задача взрослых!*

*Самое страшное, что дети погибают по вине взрослых, нередко по вине самых близких и родных людей – родителей! Главное в профилактике подобных случаев – это не просто запреты, которые, как правило, приводят к обратному – к желанию ребенка их обойти, а обоснованное и аргументированное объяснение.*



*Страшный пример вышесказанного произошел в Енисейском районе 22 сентября 2016 года. В 18 часов 25 минут на пульт ФГКУ "13 отряд ФПС по Красноярскому краю" поступило сообщение о загорании жилого дома по адресу Енисейский район с. Городище ул. Молодежная, в котором проживала семья из шести человек, четверо из них дети. В результате пожара жилой дом полностью уничтожен огнем, погибло трое детей, возраст двоих три года, одного 1,5. Молодой человек 1990 г.р., при попытке спасти детей, получил ожоги 2 и 3 степени. Причина пожара - недостаток конструкции и изготовления электрооборудования.*

*Уважаемые взрослые!!! Не показывайте детям дурной пример: не курите при них, не бросайте окурки куда попало, не зажигайте бумагу для освещения темных помещений. Храните спички в местах недоступных для детей. Ни в коем случае нельзя держать в доме неисправные или самодельные электрические приборы. Пользоваться можно только исправными приборами, имеющими сертификат соответствия требованиям безопасности, с встроенным устройством автоматического отключения прибора от источника электрического питания.*

***Помните – маленькая неосторожность может привести к большой беде.***

*Необходимо объяснить последствия игр со спичками, зажигалками должны мы, взрослые. Необходимо следить за тем, чтобы электрические розетки были безопасными для детей, спички находились в недоступном для них месте, не оставались включенными электроприборы.*



*При пожаре дети чаще всего пугаются и прячутся: по - детски наивно полагая, что под кроватью, в шкафу их огонь не найдет. Необходимо тренировать детей в игровой форме действиям на случай пожара, научить их покидать опасное помещение. Проводите с детьми «домашние уроки» вызова по телефону экстренных служб. Убедитесь, что ребенок знает номера, умеет их набрать и рассказать о происшествии, а также сообщить свой адрес и местонахождение*

***ВНИМАНИЕ!!!  
НЕ ПРИ КАКИХ ЖИЗНЕННЫХ ОБСТОЯТЕЛЬСТВАХ  
НЕ ОСТАВЛЯЙТЕ МАЛЫШЕЙ БЕЗ ПРИСМОТРА!!!***

## ***Происшествие на территории района***

### ***Пожар в доме, надворных постройках д. Шпагино-1 Бирилюсского района***



*29.09.2016 года в 04 часов 00 минут на пункт связи ПСЧ-58 ФГКУ «5 отряд ФПС по Красноярскому краю» поступило телефонное сообщение о пожаре в доме, надворных постройках д. Шпагино-1 Бирилюсского района. На момент прибытия КГКУ ОППО-5 ПЧ-51 с. Маталассы, дом, надворные постройки полностью охвачены огнем. Пожар потушен силами ПСЧ-58 ФГКУ «5 отряд ФПС по Красноярскому краю», КГКУ ОППО-5 ПЧ-51 с. Маталассы, путем подачи воды компактной и распыленной от двух пожарных автомобилей.*

*В результате пожара огнем уничтожен дом, надворные постройки на общей площади 50 кв.м. В ходе проведенной проверки усматривается наличие признаков поджога. Материал направлен по подследственности в ОП МО МВД России № Большеулуйское»*

**Дознаватель ОНД и ПР по Бирилюсскому и Большеулуйскому районам  
УНД и ПР Главного управления МЧС России по Красноярскому краю  
капитан внутренней службы  
Г.Н. Старовойтов**

***Пожар в бане жилой усадьбы  
д. Кумыры Большеулуйского района***



*07 октября 2016 года в 03 часа 04 минуты на пункт связи ПСЧ-32 ФГКУ «5 отряд ФПС по Красноярскому краю» поступило телефонное сообщение о пожаре в бане д. Кумыры Большеулуйского района.*

*На момент прибытия пожарных подразделений баня полностью охвачена огнем, обрушение кровли.*

*Пожар потушен силами дежурных отделений ПСЧ-32 ФГКУ «5 отряд ФПС по Красноярскому краю», в 03 часа 26 минут путем подачи воды компактной и распыленной.*

*В результате пожара баня полностью уничтожена. Площадь пожара 12 квадратных метров. Человеческих жертв и иных тяжких последствий в результате пожара не наступило.*

*Причиной пожара явилось нарушение правил пожарной безопасности при эксплуатации отопительной печи.*

**Дознаватель ОНД и ПР по Бирилюсскому и Большеулуйскому районам  
УНД и ПР Главного управления МЧС России по Красноярскому краю  
капитан внутренней службы  
Г.Н. Старовойтов**

## ***Проведение профилактических операций***

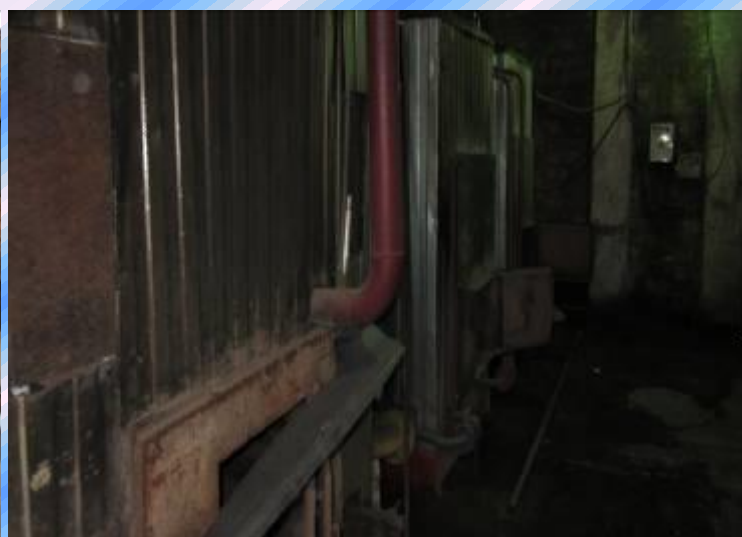
*В рамках проведения мероприятий «День знаний» и «Месячника безопасности детей» в Красноярском крае сотрудниками ОНД и ПР по Бирилюсскому и Большеулуйскому районам, совместно с сотрудниками, работниками ПСЧ-58 ФГКУ 5 отряд ФПС по Красноярскому краю, ПЧ-51 с. Маталассы КГКУ Противопожарная охрана Красноярского края в образовательных организациях проводятся уроки безопасности. Отрабатываются практические тренировки по эвакуации в случае возникновения пожара, с руководителями учреждений, ответственными лицами за пожарную безопасность проводится проверка знаний действий работников при пожаре.*



**Инспектор ОНД и ПР по Бирилюсскому и Большеулуйскому районам  
УНД и ПР Главного управления МЧС России по Красноярскому краю  
старший лейтенант внутренней службы  
Д.Ф. Кротов**

## ***Проведение профилактических операций***

*Согласно указания ГУ МЧС России №2-1-16-11691 от 30.08.2016 года О проведении сезонной операции «Отопление» сотрудниками ОНД и ПР по Бирилюсскому и Большеулуйскому районам совместно с представителями ЖКХ проводятся профилактические обследования котельных и иных теплогенерирующих установок, а также мест хранения топлива. С машинистами котельных при проведении обследований проводятся беседы о мерах пожарной безопасности, также продолжается проведение агитационно-разъяснительной работы с жителями частных домов с печным отоплением. Вручаются памятки о соблюдении правил пожарной безопасности в жилом секторе.*

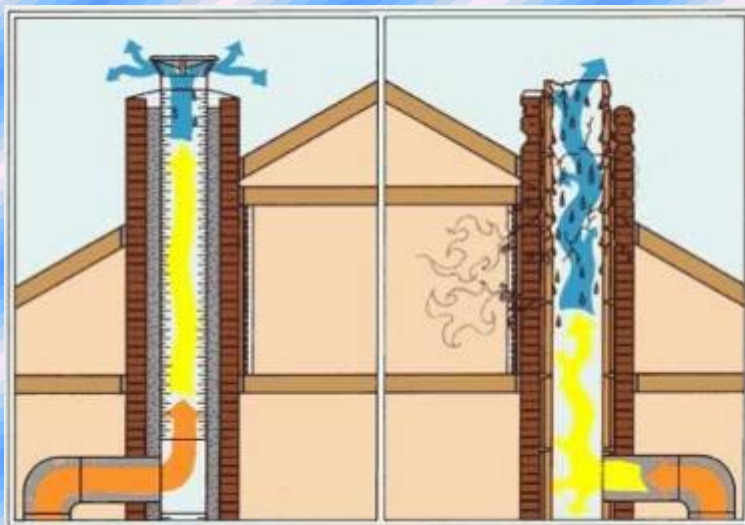


**Дознаватель ОНД по Бирилюсскому и Большеулуйскому районам  
УНД и ПР Главного управления МЧС России по Красноярскому краю  
капитан внутренней службы  
Г.Н. Старовойтов**



## ***Правильное и неправильное устройство дымохода.***

Дефлектор - это устройство, которое улучшает тягу в трубе. Делает это он за счет того, что в результате обтекания дефлектора воздухом, образуются области пониженного давления непосредственно над трубой. А это влечет подсос воздуха (или печных газов) из трубы. Т.е. возникает эффект удлинения, подъема трубы примерно на 15-20%. Но и этого зачастую более чем достаточно, что бы обеспечить хорошую тягу в коротких (невысоких) трубах. Дефлекторы известны достаточно давно, со времен открытия законов аэродинамики, однако массово применяются они только на промышленных системах. И хотя их изготовление весьма простое и по силу каждому, причиной их



отсутствия на наших трубах служит исключительно невежество и недостаток информации.

Рекомендации по монтажу и эксплуатации печного отопления: Необходимо помнить, что в печи ценится, не только хорошая тяга, теплоотдача, экономичность и эстетические качества, но и безопасность.

Неправильно сложенная печь может стать причиной пожара в доме. Чтобы этого не случилось, не поручайте кладку печи лицам, не

знакомым с правилами пожарной безопасности при устройстве печного отопления. Перед началом отопительного сезона печи необходимо проверить и отремонтировать, дымоходы следует очистить от сажи и побелить. Неисправные печи, камины и дымоходы не должны допускаться к эксплуатации.

Печь обязательно должна быть белой это позволит своевременно обнаруживать неисправности, трещины в печи которые могут привести к пожару, так как на белом фоне хорошо заметен чёрный след от дыма.

Для отвода дыма следует применять вертикальные дымовые трубы без уступов. В местах пересечения дымовых труб со сгораемыми конструкциями расстояние от внутренней поверхности дымовых каналов до этих конструкций должно быть не менее 38 см.

Для защиты сгораемого и трудносгораемого пола перед топкой печи следует предусмотреть металлический лист размером 70x50 см. Под каркасными печами и кухонными плитами на ножках полы необходимо защитить кровельной сталью по асбестовому картону толщиной 10 мм. Высота металлических ножек у печей должна быть не менее 100 мм.

### **Почему нужно чистить дымоход?**

Для владельцев дровяных каминов и печей представляет опасность не только неправильная эксплуатация этих самых каминов и печей, но и легкомысленное отношение к состоянию дымохода. Почему же нужно регулярно чистить стенки

## **ЕЖЕМЕСЯЧНЫЙ ИНФОРМАЦИОННЫЙ БЮЛЛЕТЕНЬ ПОЖАРНОЙ БЕЗОПАСНОСТИ ОТДЕЛА НАДЗОРНОЙ ДЕЯТЕЛЬНОСТИ ПО БИРИЛЮССКОМУ И БОЛЬШЕУЛУЙСКОМУ РАЙОНАМ**

- твердотопливных котлов и трубы дымоходов? Потому что:
- Скопления сажи тепло изолируют котёл там, где не нужно. Проще говоря, котел "не греет" из-за толстого слоя сажи, которая не пропускает тепло к водяной рубашке, его кочегарят всё большими дозами топлива, что с большой вероятностью приводит к возгоранию внутри дымохода.
  - Скопления сажи уменьшают или вообще перекрывают просвет дымохода. Соответственно тяга в котле будет слабой или вообще дым пойдёт в помещение. Хорошо еще, если при этом никто не угорит, а что если такое случится ночью?
  - Скопления сажи загораются и сжигают весь дом. Скопившаяся в трубе сажа может воспламениться от искр из топки, а это температура + 1200°С. Столь высокая температура горения сажи приводит или к разрушению канала дымохода, или к перегреву и воспламенению близлежащих возгораемых предметов и конструкций. Как же часто необходимо чистить дымоход?
- Главное правило для твёрдотопливных котлов - чистить стенки котла ЕЖЕНЕДЕЛЬНО.  
Главное правило для дымоходов - чистить трубу от сажи ЕЖЕГОДНО.  
Что делать, если произошло возгорание сажи в дымоходе?
- Постараться перекрыть или хотя бы максимально ограничить приток воздуха в топку (перекрыть шибер или плотно закрыть задвижку, дверцу, регулятор подачи воздуха), не разбивать окна, дабы не создавать дополнительную подачу воздуха к очагу.
  - Вызывать пожарных.
  - Можно попробовать обстучать трубу дымохода, что бы горящая сажа ссыпалась вниз. Так же необходимо остудить конструкции трубы и дымохода снаружи (сажа горит изнутри). **ПОМНИТЕ:** нельзя тушить горящий дымоход водой, чтобы он не разрушился от давления пара, нельзя накрывать или перекрывать дымоход сверху!

**Инспектор ОНД по Бирилюсскому и Большеулуйскому районам  
УНД Главного управления МЧС России по Красноярскому краю  
старший лейтенант внутренней службы  
Д.Ф. Кротов**

Выпускается бесплатно.  
Тираж 999 экз.

№ 10 от 15 октября 2016 г.

Выпускается отделением надзорной деятельности и профилактической работы по Бирилюсскому и Большеулуйскому районам Красноярского края. Редактор Старовойтов Г.Н.  
Адрес: Красноярский край, Бирилюсский район, с. Новобирилюссы, пер. Пожарный, 4, тел. 2-15-31